



ПРАВИТЕЛЬСТВО САНКТ-ПЕТЕРБУРГА
КОМИТЕТ ПО ОБРАЗОВАНИЮ

ГОСУДАРСТВЕННОЕ БЮДЖЕТНОЕ ОБЩЕОБРАЗОВАТЕЛЬНОЕ УЧРЕЖДЕНИЕ
СРЕДНЯЯ ОБЩЕОБРАЗОВАТЕЛЬНАЯ ШКОЛА № 152
КРАСНОГВАРДЕЙСКОГО РАЙОНА САНКТ-ПЕТЕРБУРГА
ИМЕНИ ГЕРОЯ РОССИЙСКОЙ ФЕДЕРАЦИИ Т.А.АПАКИДЗЕ

195196, Санкт-Петербург, ул. Стахановцев д. 15 к. 2, 444-02-40
ИНН 7806103861 КПП 780601001

**Аналитическая справка по результатам исследования
уровня школьной мотивации**

В соответствии с планом работы ОО, планом работы психолого-педагогической службы, дорожной картой Программы антирисковых мер по направлению «Низкая учебная мотивация обучающихся» (в рамках работы по проекту «500+») с обучающимися 4-6 классов ГБОУ СОШ № 152 было проведено исследование уровня школьной мотивации.

Исследование проводилось в период с 13-28 мая 2021 года с использованием опросника Н. Лускановой, который включает в себя 10 вопросов.

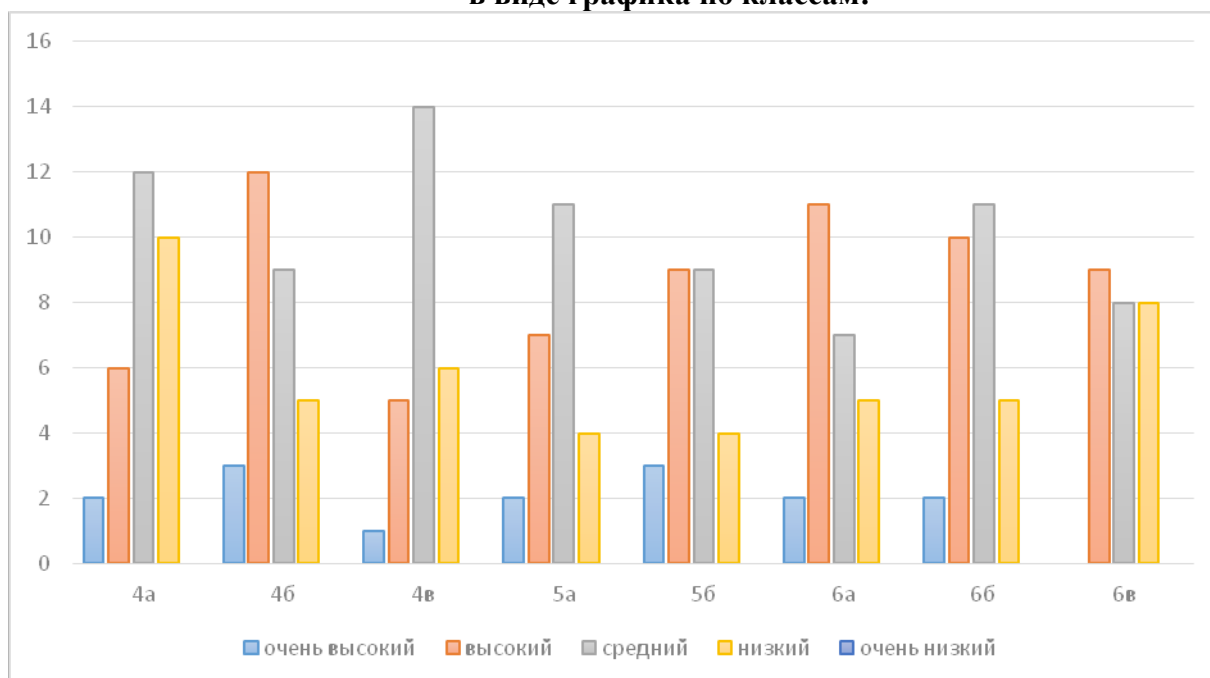
Исследование проводилось с целью выявления отношения учащихся к школе, учебному процессу, эмоциональному реагированию на школьную ситуацию.

В исследовании приняли участие восьми классов: всего 212 человек из 4,5,6 классов школы.

Выбор данных параллелей обусловлен тем, что:

- 4-е классы проходили плановую диагностику психологических особенностей личности при переходе в среднее звено;
- 5-е классы весь учебный год адаптировались к условиям обучения в среднем звене;
- 6-е классы в 2020-21 учебном году оказались самыми сложными в плане воспитания и обучения (что может быть связано с проявлениями подросткового возраста).

**Анализ результатов диагностики представлен
в виде графика по классам:**



Интерпретировать результаты исследования можно по уровням:

25-30 баллов (очень высокий уровень) - высокий уровень школьной мотивации, учебной активности (7%). Такие дети отличаются наличием высоких познавательных мотивов, стремлением наиболее успешно выполнять все предъявляемые школой требования. Они очень четко следуют всем указаниям учителя, добросовестны и ответственны, сильно переживают, если получают неудовлетворительные оценки или замечания педагога.

20-24 балла – (высокий уровень) хорошая школьная мотивация (32,5%). Подобные показатели имеют большинство учащихся начальных классов, успешно справляющихся с учебной деятельностью. Подобный уровень мотивации является средней нормой.

15 – 19 баллов – (средний уровень) положительное отношение к школе, но школа привлекает больше внеучебными сторонами (38%). Такие дети достаточно благополучно чувствуют себя в школе, однако чаще ходят в школу, чтобы общаться с друзьями, с учителем. Им нравится ощущать себя учениками, иметь красивый портфель, ручки, тетради. Познавательные мотивы у них сформированы в меньшей степени и учебный процесс их мало привлекает.

10 – 14 баллов – (низкий уровень) низкая школьная мотивация (22,5%). Подобные школьники посещают школу неохотно, предпочитают пропускать занятия. На уроках часто занимаются посторонними делами, играми. Испытывают серьезные затруднения в учебной деятельности. Находятся в состоянии неустойчивой адаптации к школе.

Ниже 10 баллов – (очень низкий уровень) негативное отношение к школе, школьная дезадаптация (0%). Такие дети испытывают серьезные трудности в школе: они не справляются с учебной деятельностью, испытывают проблемы в общении с одноклассниками, во взаимоотношениях с учителем. Школа нередко воспринимается ими как враждебная среда, пребывание в которой для них невыносимо. Маленькие дети (5 – 6

лет) часто плачут, просят домой. В других случаях ученики могут проявлять агрессивность, отказываться выполнить те или иные задания, следовать тем или иным нормам и правилам. Часто у подобных школьников отмечаются нарушения нервно – психического здоровья.

Таким образом, на основе полученных данных можно сделать следующие выводы:

- только в 6В классе отсутствуют обучающиеся с очень высоким уровнем мотивации,
- во всех классах, где проводилось тестирование, отсутствуют обучающиеся с очень низким уровнем мотивации,
- в целом результаты позволяют сделать вывод о преобладании у обучающихся в указанных параллелях положительной мотивационной картины.

Предложение: провести подобное тестирование в следующем учебном году как с указанными параллелями, так и с другими классами для прослеживания динамики и изучения картины по другим параллелям.

Педагог-психолог
А.С. Юракова
9.06.2021